

# Ouderinfo

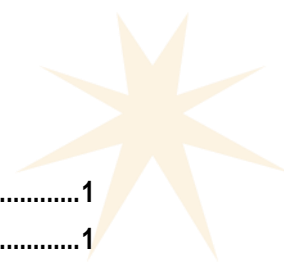
Nummer 19



Kindcentrum  
Antonius



# Kindcentrum Antonius



## Inhoudsopgave

Evenementenkalender.....	1
Vakantierooster 2025-2026 .....	1
Te laat = ongeoorloofd verzuim .....	1
Inschrijven broertjes en zusjes .....	2
Studiedag – EDI model.....	2

## Evenementenkalender

03-02-2025	Start kind-oudergesprekken
04-02-2025	Doorstroomtoets leerjaar 8
05-02-2025	Doorstroomtoets leerjaar 8
17-02-2025	MR-vergadering
28-02-2025	Carnavalsbal kinderen vrij vanaf 12.30 uur

## Thema

Leerjaar 1-2: Duurzaamheid  
Leerjaar 3-8: Ontwerpen en produceren

## Vakantierooster 2025-2026

Het vakantierooster inclusief de studiedagen zal na de volgende MR-vergadering met jullie gedeeld worden. De (O)MR heeft immers instemmingsrecht hierop. De in het Brabantsoverleg, vastgestelde vakanties in het volgend schooljaar kunnen wij echter nu al met jullie delen.



○ Herfstvakantie:	van maandag 13 oktober 2025	t/m	vrijdag 17 oktober 2025
○ Kerstvakantie:	van maandag 22 december 2025	t/m	vrijdag 2 januari 2026
○ Voorjaarsvakantie:	van maandag 16 februari 2026	t/m	vrijdag 20 februari 2026
○ 2 <sup>e</sup> Paasdag	maandag 6 april 2026		
○ Meivakantie:	van maandag 20 april 2026	t/m	vrijdag 1 mei 2026
○ Bevrijdingsdag:	dinsdag 5 mei 2026		
○ Hemelvaart:	donderdag 14 mei 2026		
○ 2 <sup>e</sup> Pinksterdag	maandag 25 mei 2026		
○ Zomervakantie	van maandag 13 juli 2026	t/m	vrijdag 21 augustus 2026

## Te laat = ongeoorloofd verzuim

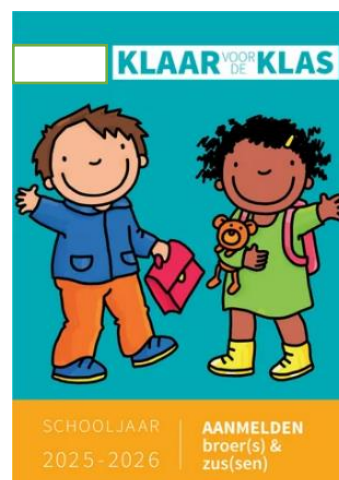
Bij controle op het aantal meldingen van “ongeoorloofd verzuim” valt het ons op dat er een groot aantal kinderen in de ochtend te laat komt. Het te laat komen dienen wij te registreren als ongeoorloofd verzuim en te melden bij de leerplichtambtenaar op het moment dat je kind 9 keer te laat op school was. Vanaf nu nemen wij bij de 5<sup>e</sup> keer te laat contact op met de ouders om de redenen van het te laat komen te bespreken en samen te zoeken naar mogelijke oplossingen. **Laten we van “Op tijd komen” samen een goede gewoonte maken.**



# Kindcentrum Antonius

## Inschrijven broertjes en zusjes

Langzaam beginnen wij alweer plannen te maken voor het volgend schooljaar. Om te bepalen hoeveel en welke groepen we volgend school kunnen maken, is het heel belangrijk dat we weten hoeveel kinderen er volgend jaar op onze school zitten. Nu is dat voor leerjaar 2 tot en met 8 niet zo heel ingewikkeld, want over het algemeen schuiven de kinderen een leerjaar door. Voor leerjaar 1 is het echter een ander verhaal. Om die gegevens goed te krijgen zijn we afhankelijk van het aantal inschrijvingen die op dit moment al aan ons bekend zijn. Dus daarom aan alle ouders het dringende verzoek om in februari je kind in te schrijven als hij/zij 4 jaar wordt voor juni 2026 en je hem/haar op onze school wilt inschrijven. Dit kan door een telefoontje te doen naar het secretariaat (Nienke) en te vragen om een inschrijfformulier. Want hoe beter onze prognoses zijn hoe beter wij kunnen sturen op groeps grootte en het aantal groepen voor de onderbouw. Dit komt ten goede aan alle kinderen in de groepen.



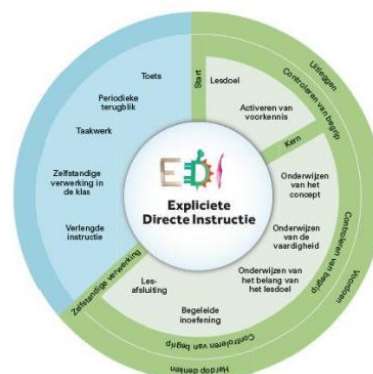
## Studiedag – EDI model

Tijdens onze studiedag stonden we stil bij onze Expliciete Directe Instructie (oftewel het EDI-model). In dit artikel willen we je graag meer vertellen over wat het EDI-model inhoudt en hoe het bijdraagt aan het leerproces van alle kinderen.



### *Wat het EDI-model is*

Het EDI-model is een gestructureerde onderwijsmethode die zich richt op directe en expliciete instructie. Dit betekent dat de leerkracht de lesstof op een duidelijke en gestructureerde manier aanbiedt, waarbij elke stap in het leerproces zorgvuldig wordt uitgelegd en gedemonstreerd. Het doel is om ervoor te zorgen dat alle kinderen de lesstof begrijpen voordat ze zelfstandig aan de slag gaan.



### *De Kernprincipes van het EDI-model*

- Duidelijke doelen:  
Elke les begint met het formuleren van duidelijke leerdoelen. De kinderen weten precies wat ze aan het einde van de les moeten kennen en kunnen.
- Modeling:  
De leerkracht demonstreert de nieuwe vaardigheden of kennis stap voor stap. Dit wordt vaak ondersteund door visuele hulpmiddelen zoals schema's of voorbeelden op het bord.
- Geleide instructie:  
Na de demonstratie begeleidt de leerkracht de kinderen bij het oefenen van de nieuwe vaardigheden. Dit gebeurt vaak in de vorm van coöperatieve opdrachten waarbij de leerkracht directe feedback geeft.
- Onafhankelijke Oefening:  
Als de kinderen voldoende begeleiding hebben gekregen, gaan ze zelfstandig aan de slag met de lesstof. De leerkracht blijft beschikbaar voor vragen en ondersteuning.
- Evaluatie en Feedback: Aan het einde van de les wordt geëvalueerd of de leerdoelen zijn behaald. De leerkracht geeft feedback en herhaalt indien nodig bepaalde onderdelen van de les.



## Kindcentrum Antonius

### *Voordelen van het EDI-model*

Het EDI-model biedt verschillende voordelen voor het leerproces van de kinderen:

- **Beter begrip:**  
Door de gestructureerde aanpak en de duidelijke uitleg begrijpen kinderen de lesstof beter.
- **Actieve Betrokkenheid:**  
Kinderen worden actief betrokken bij het leerproces door middel van coöperatieve oefeningen en directe feedback.
- **Zelfvertrouwen:** Doordat kinderen stap voor stap begeleid worden, bouwen ze zelfvertrouwen op in hun eigen kunnen.

### *EDI in de Praktijk bij Kindcentrum Antonius*

We willen op onze school het EDI-model toe passen in verschillende vakken, van spelling, begrijpend lezen en rekenen tot thematisch werken. Tijdens onze studiedag hebben we een opfrisworkshop gevolgd met betrekking tot de inzet en gebruik van deze methode. In volgende studiebijeenkomsten zal dit verder uitgediept worden.

We hopen dat dit artikel inzicht heeft gegeven in het EDI-model en hoe het positief bijdraagt aan de ontwikkeling van alle kinderen.

# FIJNE WEEK!

